

# VIDEN FRA DOFBASEN - om Bramgæs

DOFbasen er DOF's database over fugleobservationer i Danmark, som alle kan bidrage til på [www.dofbasen.dk](http://www.dofbasen.dk)

Antallet af trækkende og rastende Bramgæs i Danmark har været støt stigende i det sidste halve århundrede, men synes dog nu at have stabiliseret sig. Bestanden blev i 1950'erne vurderet til at være på 20.000 fugle, men er i den seneste opgørelse fra 2005 opgjort til 420.000 fugle. De Bramgæs vi ser i Danmark, stammer fra en ynglebestand i Hvidehavet i Nordvestrusland. I 1970'erne etablerede Bramgåsen sig som ynglefugl i Østersø-området og fra 1992 har vi også haft en fast dansk ynglebestand på Saltholm, hvor der nu yngler ca. 1.300 par.

Artens danske forekomst er her eksemplificeret ved et helt års observationer i DOFbasen (1/7 2007 - 30/6 2008). Flest fugle sås i første halvdel af maj, hvor alle fuglene med et meget koncentreret træk forlod rastepladserne for at vende næbbene mod nordøst.

## RASTEPLADSER

Bramgåsens forekomst varierer betydeligt mellem de forskellige egne af Danmark. Mens den ikke forekommer i store dele af landets centrale dele, kan den ses i titusindvis i andre områder. Som for så mange andre arter udgør Vadehavet den vigtigste rasteplads på trækket både forår og efterår, hvor flokke på op mod 50.000 fugle blev set. Der var markant flere Bramgæs, der rastede i de vestjyske fjorde og i Limfjorden om foråret end om efteråret. Det sydøstligste hjørne af Danmark, Lolland/Falster, Møn og Sydsjælland, udgør samlet set det andet væsentlige danske rasteområde for Bramgås (maksimum var 6.800 fugle på Nyord ved Møn d. 11/10). Endelig spiller Saltholm også en vigtig rolle som rasteplads. Maksimumsforekomsten her var 8.000 fugle den d. 1/5.

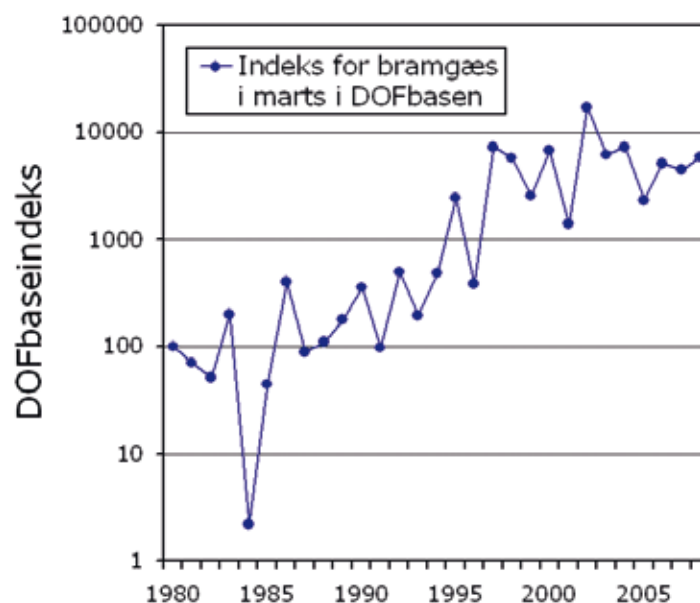
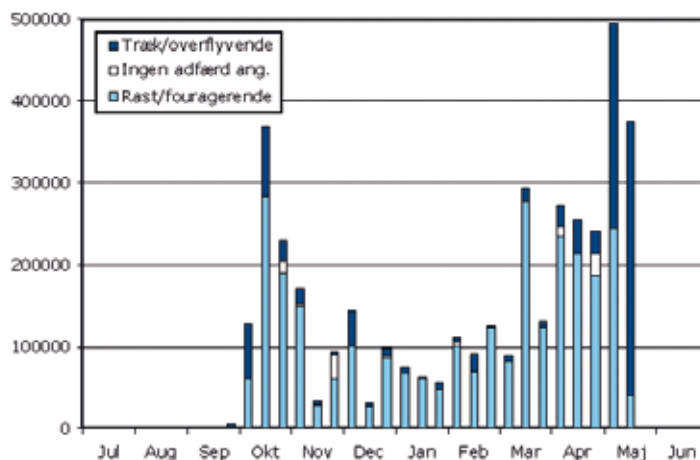
## EFTERÅRSTRÆK

Hovedparten af de trækkende fugle ankom nordøst fra i første halvdel af oktober. Hovedtrækket skete langs den svenske øst- og sydkyst inden de sydvesttrækkende fugle nåede Amager og Stevns. Derefter fortsatte trækket mod sydvest over Sydsjælland og videre vestover langs Østersøens nordkyst, hvilket gav flotte træktal på Lolland/Falster, Langeland og Als, inden fuglene nåede frem til Vadehavet. Største trækoobservation var 6.710 fugle over Masnedø på Sydsjælland d. 12/10. I mindre antal sås vestgående træk langs Sjællands nordkyst og på Samsø samt sydgående langs vestkysten af Jylland.

## FORÅRSTRÆK

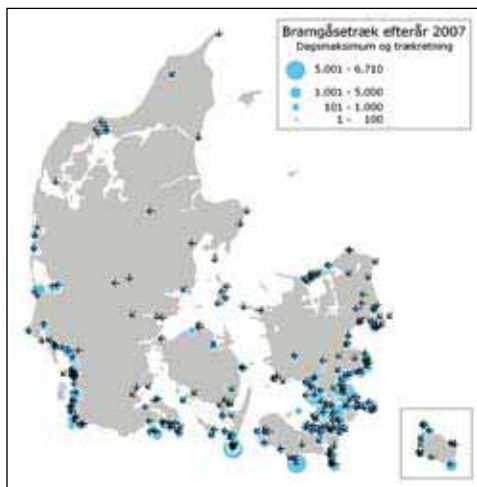
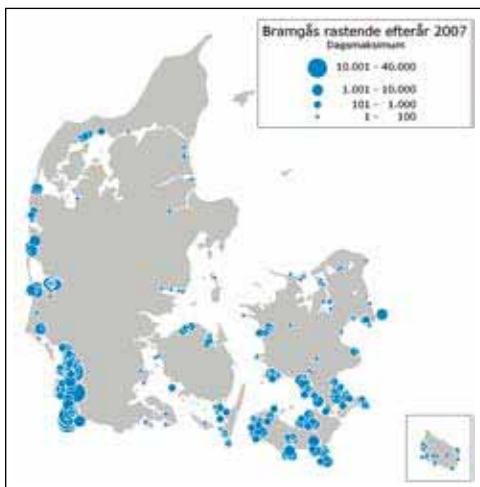
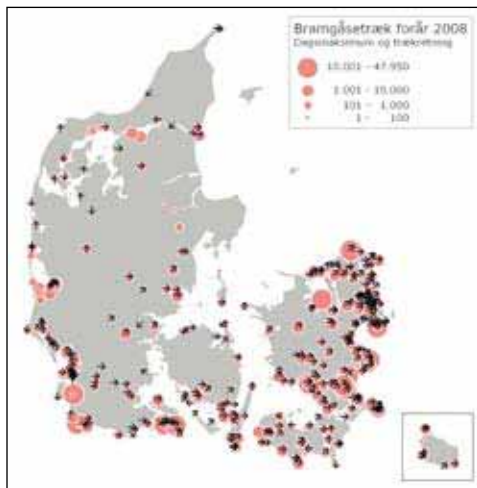
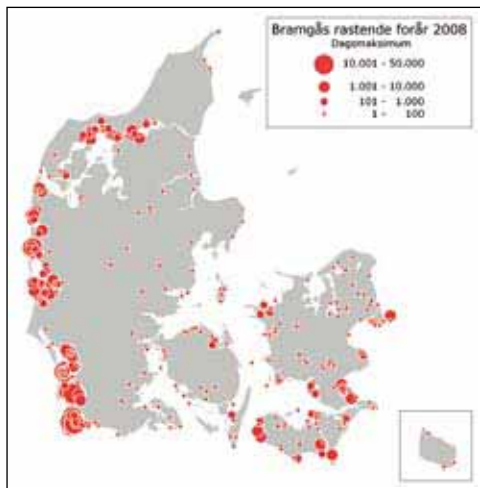
Om foråret synes tre trækruter at kunne erkendes. Den primære var præcis modsatrettet i forhold til hovedtrækruten om efteråret, altså øst- over fra Vadehavet krydsende Als, Sydsjælland, Stevns og Amager mod den Botniske Bugt (maksimum var hele 47.950 fugle som trak NØ ved Roneklint på Sydsjælland d. 11/5). En noget mindre trækrute ses krydsende Jylland til Kattegat lidt nordligere og formentlig videre langs

dets sydligste kyster til Sverige. Endelig synes rastefuglene fra Limfjorden og Vestjylland at forlade Danmark via Limfjordens udmunding i Kattegat (maksimum 3.065 fugle trak øst ved Nordmandshage d. 6/5).



AF HENNING HELDBJERG OG TIMME NYEGAARD  
e-mail: [henning.heldbjerg@dof.dk](mailto:henning.heldbjerg@dof.dk), [timme.nyegaard@dof.dk](mailto:timme.nyegaard@dof.dk)





Grundlaget for artiklen er 1.917 indtastninger af 2.156.364 Bramgæs i perioden 1/7 – 31/12 2007 samt 2.557 indtastninger i DOFbasen af 4.158.823 Bramgæs i perioden 1/1 – 30/6 2008. Materialet er efterfølgende rensset for gengangere på samme dag på lokalitetsniveau.

Kortene med rasteforekomsterne viser dagsmaksimum per lokalitet af rastende eller fouragerende fugle i hhv. første og andet halvår. Træk-kortene angiver dagsmaksimum af trækkende fugle i samme perioder med trækretningen af største forekomst angivet med en pil, hvis den er oplyst.

Søjlediagrammet (modstående side) viser forekomsten af Bramgæs som summeret lokalitetsmaksimum i 10-dagesperioder fordelt på fugle indtastet som trækkende/overflyvende eller rastende/fouragerende. Grafen viser et indeks for antallet af Bramgæs observeret i marts måned 1980-2008, korrigeret for det totale antal observationer i DOFbasen i den tilsvarende periode.



Bramgås, *Branta leucopsis*. Fra oktober til april er "Bramgåsetæppet" rullet ud over Ballum enge. Foto: Helge Sørensen