

VIDEN FRA DOFBASEN – OM KNORTEGÆS

DOFbasen er DOF's database over fugleobservationer i Danmark, som alle kan bidrage til på www.dofbasen.dk.



Lysbugede knortegæs, på træk ved Rødhus Strand d. 4. september 2006. Foto: Søren Kristoffersen

Danmark er et gåseland med vigtige lokaliteter for mange arter. Dette gælder også de to i Danmark almindeligt forekommende underarter af Knortegås, hvis efterårsforekomst her er eksemplificeret ved et dataudtræk fra 2006. Begge blev decimeret som følge af en sygdom hos ålegræs helt tilbage i 1930'erne, og opnåede

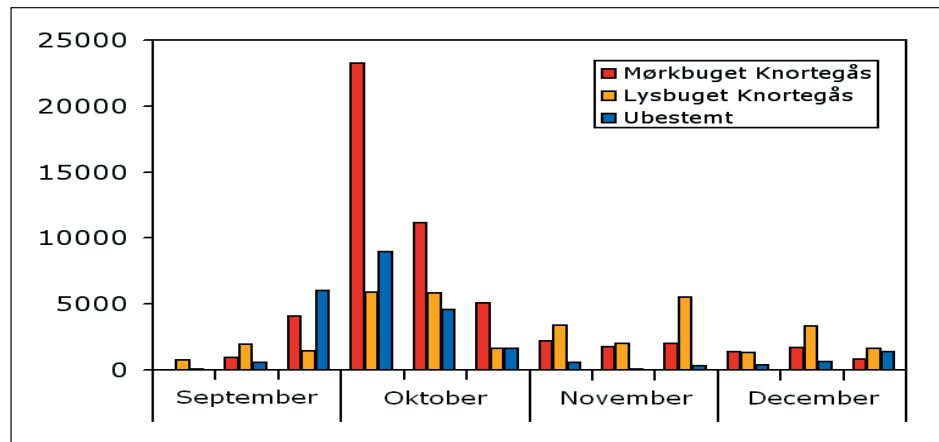
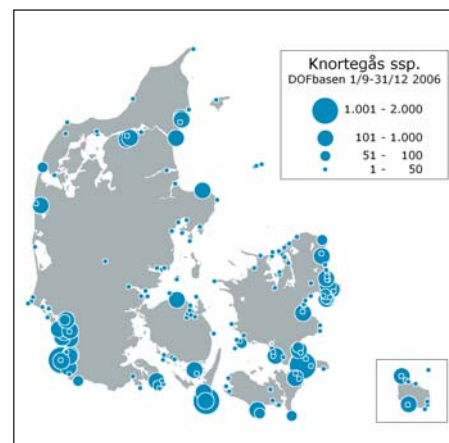
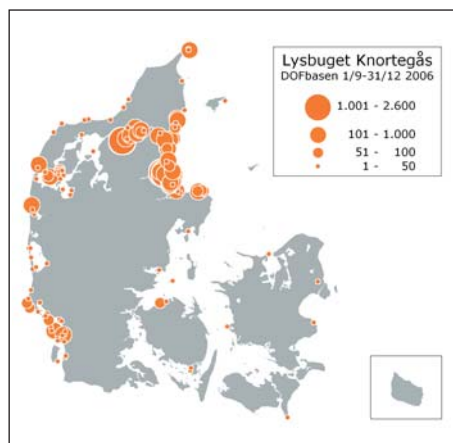
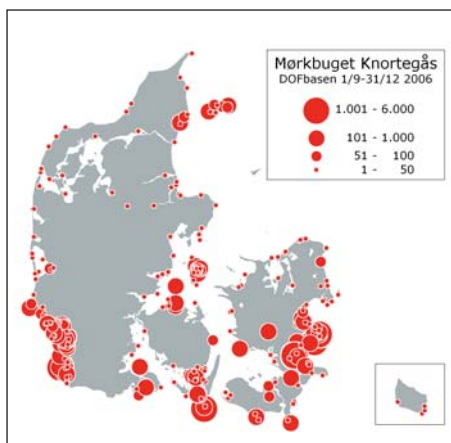
først en mærkbar bestandsfremgang efter jagtforbuddet i 1972. I løbet af 1970'erne og 1980'erne steg bestanden af Mørkbuget Knortegås til det firedobbelte, mens bestanden af Lysbuget Knortegås tredobledes. Siden 1990'erne er bestanden af mørkbugede dog, grundet dårlig ynglesucces, faldet igen med ca. 35 % til en

Kortene viser dagsmaksimum per lokalitet i perioden 1/9-31/12 2006. Søjlediagrammerne viser underarternes forekomst som summeret lokalitetsmaksimum i 10-dagesperioder. Grundlaget for denne artikel er 1.002 indtastninger af 95.276 Mørkbuget Knortegås, 518 indtastninger af 42.342 Lysbuget Knortegås, 49 indtastninger af 69 Sortbuget Knortegås og 563 indtastninger af 34.286 ubestemte Knortegæs i DOFbasen. Materialet er efterfølgende rensset for gengangere på samme dag på lokalitetsniveau.

Alle brugere af DOFbasen opfordres til at indtaste adfærd på deres observationer, 9 % af observationerne i dette materiale havde ikke adfærdskode angivet.

AF HENNING HELDBJERG OG TIMME NYEGAARD ·
MAIL: HENNING.HELDBJERG@DOF.DK, TIMME.NYEGAARD@DOF.DK





bestand på 200.000 fugle, og bestanden af de lysbugede har nu stabiliseret sig på cirka 7.000 fugle. Danmark har et særligt stort ansvar for Lysbuget Knortegås, idet Danmark i perioder af vinterhalvåret huser hele bestanden

De to underarter har vidt forskellige yngleområder, trækveje og rasteplasser, og blander sig kun med hinanden få steder.

De Lysbugede Knortegæs yngler på Svalbard og Nordøstgrønland, og trækker via den norske vestkyst til Danmark, hvortil de første ankommer i månedsskiftet august/september – lidt senere i gode ynglear.

En måned senere er alle nået frem og ses rastende i de største antal ved de nordligste dele af det danske vadehav (maksimum 730 fugle, 9/10 ved Keldsand & Trinden) og Mariager Fjord, hvor vi finder periodens maksimumforekomst med 2.600 individer den 16/10. I løbet af efteråret flytter flokkene mere rundt, og andre vigtige rasteområder som f.eks. området nær Nibe Bredning (maksimum 380 fugle 3/12) og Randers Fjord (maksimum 490 fugle 20/12) tages i brug.

Normalt bliver de i Danmark hele vinteren, hvor de skifter mellem få vigtige fourageringsområder. I de senere år er de dog begyndt at anvende flere lokaliteter end tidligere, f.eks. Kattegatskysten af Jylland mod syd til Gjerrild og Mågeøerne på Nordfyn. Dette kan muligvis være forårsaget af et mindre fødeudbud end tidligere i kerneområderne. I særligt hårde vintre trækker fuglene videre til Lindisfarne i det Nordøstlige England samt Holland.

De første trækkende Mørkbugede Knortegæs ankommer fra yngleområdet i Sibirien i midten af september, men det store træk foregår i første halvdel af oktober, dog tidligere i år med ringe ynglesucces. Store antal ses f.eks. ved Stevns Klint, Præstø Fjord og Dovns Klint. Sidstnævnte lokalitet havde maksimumforekomsten for perioden med 5.863 vesttrækkende fugle den 9/10.

Vadehavet er den første større rasteplasser efter afrejsen fra de store og vigtige rasteplasser i Hvidehavet. Maksimumforekomsten af rastende fugle i perioden er på 1.550 fugle ved Rømø den 17/10. Forekomsten i Danmark aftager allerede medio oktober, idet fuglene trækker videre mod overvintringskvarterer i den Engelske Kanal og langs den franske Atlanterhavskyst.

En del af fuglene vælger dog, særligt i milde vintre, at blive i Danmark, og vigtige rasteplasser først på vinteren er især Fano (maksimum 478 fugle 4/12) samt det Sydfynske Øhav og Samsø med få hundrede fugle.

Den tredje underart, Sortbuget Knortegæs, der stammer fra det østlige Sibirien og Nordamerika, er sjældent i Danmark. Efter det første godkendte fund i 1983, er den nu blevet årlig i Danmark. Enlige fugle er set flere steder i landet fra medio oktober, flere af dem langtidsstationære, og hele 3 fugle blev set på Tåsinge i månedsskiftet november/december.

25 % af alle observationer af knortegæs i perioden er ikke bestemt til underart. På baggrund af den geografiske fordeling af disse, formodes det, at hovedparten har været mørkbugede.