

VIDEN FRA DOFBASEN – OM SKALLESLUGERE

DOFbasen er DOF's database over fugleobservationer i Danmark, som alle kan bidrage til på www.dofbasen.dk.



Badende Stor Skallesluger hun. Foto: Erik Thomsen

Om vinteren optræder alle Europas tre skalleslugere i Danmark. Forekomsten af disse er her eksemplificeret ved et dataudtræk fra vinteren 2006/07.

Toppet Skallesluger er den eneste af arterne, der yngler almindeligt her i landet. De opholder sig om vinteren i de indre farvande, hvor de suppleres med trækgæster nordfra, og op til 10-15.000 fugle overvintrer i Danmark. Dette svarer til cirka 15 % af den nordvesteuropæiske bestand.

Stor Skallesluger har en lille ynglebestand i de sydøstligste egne af Danmark, men titusindvis af nordligere ynglefugle (15 % af den nordvesteuropæiske bestand) overvintrer langs lavvandede kyster og i søer og fjorde, med primært norske fugle i Jylland og svenske og finske fugle i Østdanmark.

Lille Skallesluger yngler i fjeldskove nord for Den Botniske Bugt og videre østover igennem Sibirien. Det er kun en meget lille an-



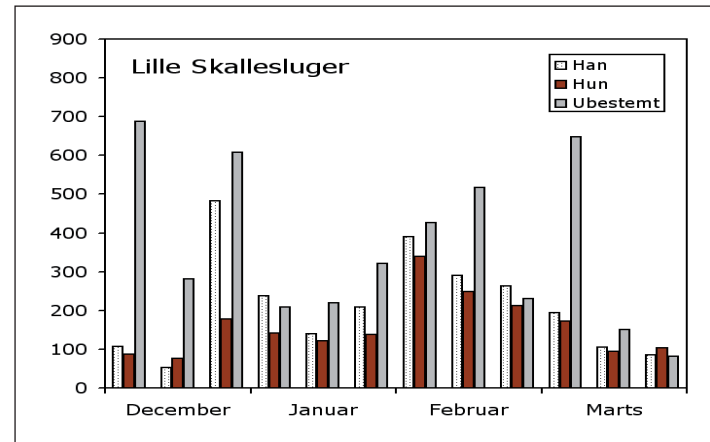
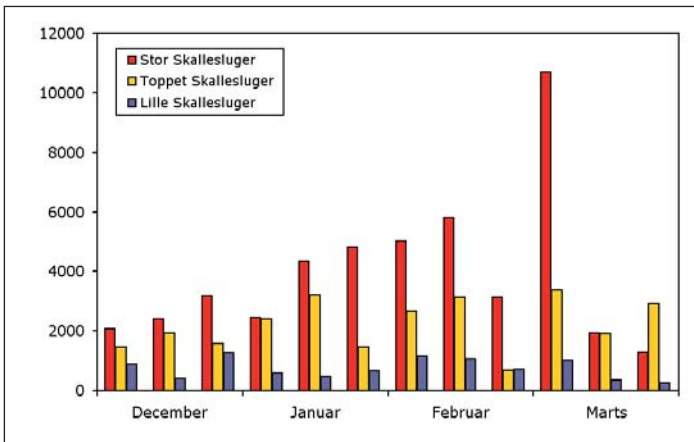
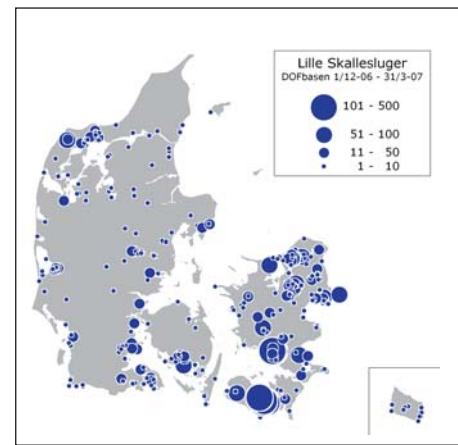
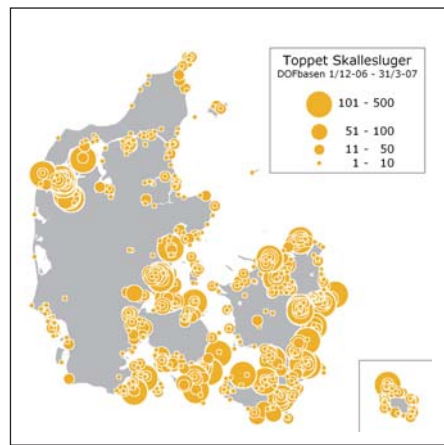
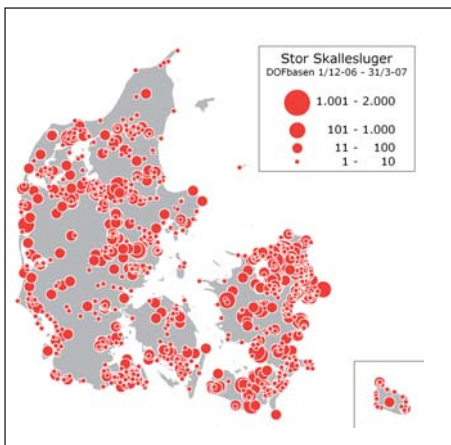
Lille Skallesluger - uddrag af en flok.
Foto: Erik Thomsen

del af den nordvesteuropæiske bestand, der overvintrer i Danmark; eksempelvis overvintrer der titusindvis langs den polske Østersøkyst. De fugle, der når Danmark, kommer desuden kun fra den absolut vestligste del af ynglebestanden, idet hovedparten (>50.000) overvintrer i Sortehavet og Det Kaspiske Hav. Den danske vinterbestand anslås typisk i litteraturen til 600-800 fugle, men observationerne i DOFbasen tyder på, at denne bestand enten har været underestimeret eller er vokset til mindst 1.000 fugle.

Vinterbestanden af Toppet Skallesluger forekommer i stort set samme områder som ynglebestanden, og det antages, at de danske ynglefugle stort set er standfugle. Hovedparten af observationerne stammer fra Østersøkysterne, de indre farvande og det sydlige Kattegat, og periodens maksimumsforekomst var 450 fugle ud for Monnet på Tåsinge den 3/3-07. Derudover forekommer arten også

AF HENNING HELDBJERG OG TIMME NYEGAARD ·
MAIL: HENNING.HELDBJERG@DOF.DK, TIMME.NYEGAARD@DOF.DK





Kortene viser dagsmaksimum af de enkelte arter per lokalitet i perioden 1/12 2006 - 31/3 2007. Søjlediagrammerne viser arternes forekomst som summeret lokalitetsmaksimum i 10-dagesperioder samt kønsfordelingen hos Lille Skallesluger. Grundlaget for denne artikel er 2.086 indtastninger af 32.300 Toppet Skallesluger, 4.577 indtastninger af 69.092 Stor Skallesluger og 2.054 indtastninger af 15.672 Lille Skallesluger i DOFbasen. Materialet er efterfølgende rensat for gengangere på samme dag på lokalitetsniveau.

i store antal i Limfjordens vestlige dele, med maksimum på 218 fugle ved Venø den 2/2-07.

Stor Skallesluger optræder, i modsætning til Toppet Skallesluger, meget gerne i ferskvand, og maksimumsforekomsten i perioden stammer da også fra Arresø med 1.950 fugle den 3/3-07. Mange andre af periodens store forekomster var i søer, og generelt med den tætteste forekomst på Sjælland.

De største forekomster af Lille Skallesluger var alle i de sydøstligste egne af landet. Maksimumforekomsten var på 455 fugle fra Maribo Sønder sø den 29/12-06. Uden for Maribosøerne var det kun Fladstrand ved Næstved, der kunne mønstre over 100 fugle i perioden (maksimum her var 159 fugle den 5/2-07). Over 50 fugle sås flere steder på Sjælland samt ved Nakkebølle Inddæmning på Sydfyn og Nors Sø i Thy. Kønsfordelingen af fuglene i Danmark er skæv, idet der registreres flere hanner end hunner på de fleste lokaliteter (57 %



Toppet Skallesluger han. Foto: Erik Thomsen

af alle kønsbestemte fugle af Lille Skallesluger i DOFbasen i perioden var hanner, se desuden graf). Dette kan forklares ved, at hunnerne trækker længere end hannerne, hvorfor andelen af hunner skulle være større i landene sydvest for Danmark.

Forekomsten for de tre arter synes at være nogenlunde stabil vinteren igennem. Den markante top for Store Skallesluger i starten af marts er eneste undtagelse og kan måske skyldes, at fuglene samles, inden returtrækket mod ynglepladserne begynder. Fra medio marts og en måned frem ses trækbevægelser mod nord og nordøst ved diverse træklokaliteter i store del af landet, om end trækket går forbløffende ubemærket hen, med tanke på hvor mange fugle, der overvintrer her i landet. Dette skyldes formentlig, at trækket foregår meget koncentreret og om natten.