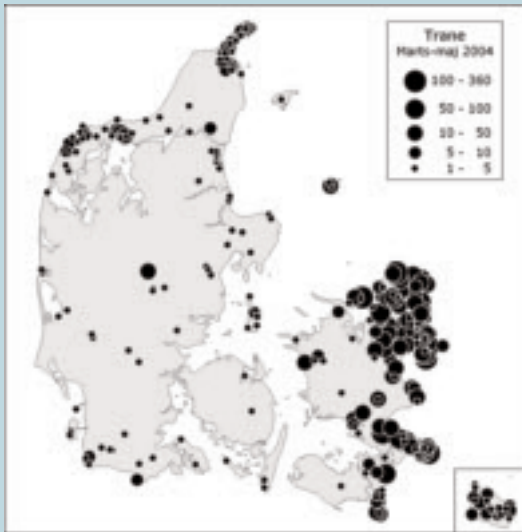




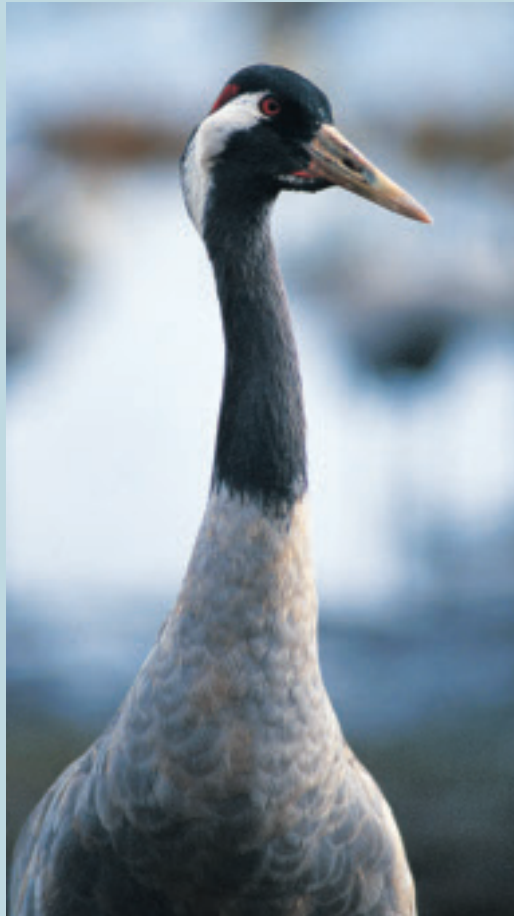
AF HENNING HELDBJERG
OG TIMME NYEGAARD

- om forårstrækfugle



”Kr-korr kr-korr” – en trompetéren højt fra himlen får ornitologerne til at kigge op. En kile med Traner på vej nordpå passerer over dem. Tranen er en af de tidlige forårsbebudere, der typisk dukker op allerede i slutningen af marts. Trækket er koncentreret over en ganske kort periode, og det er muligt at tilrettelægge sin fugletur, så man øger chancen for at se og høre de store flotte fugle. Hvis vejrudsigten lover østenvind med højt og klart vejr i slutningen af marts, er der stor chance for en tranedag ved træklokaliteterne på Møn og i Nord- og Østsjælland.

Mere end 6.000 Traner trækker over Danmark hvert forår. Hovedparten af de Traner, der ses, passerer Østersøen fra den nordtyske ø Rügen, via Danmark, til den store kendte trane-rasteplads Hornborgasjön i Sverige. Tranetrækket i Jylland er derimod nærmest



ikke-eksisterende. Ornitologerne i Skagen oplever dog stort set dagligt en mindre flok Traner, men disse fugle er hovedsageligt lokale ynglefugle eller omstreflyvende ikke-ynglende fugle, der pendler frem og tilbage over odden.

Den lille, men hastigt stigende danske ynglebestand findes primært i Jylland, og flest i Nordvestjylland, hvor tranerne oftest yngler i næringsfattige hedemoser. I Østdanmark, særligt på Bornholm, findes der også enkelte ynglepar og hér yngler Tranerne i mere næringsrige moser i skovrige områder. Den danske bestand stiger hvert år, og i 2004 blev den vurderet til 38-54 ynglepar.

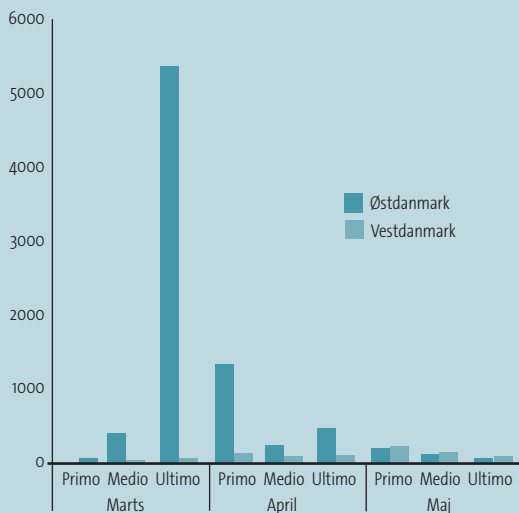
Kortet viser max-forekomsten af Trane per lokalitet i perioden 1. marts – 31. maj 2004. Både trækkende og rastende fugle er inkluderet. Søjlediagrammet viser de samme data opdelt på Øst- og Vestdanmark og 10-dages perioder. Grundlaget for denne artikel er 930 observationer af Trane for perioden 1. marts – 31. maj 2004. Datamaterialet er så vidt muligt renset for gengangere på lokalitetsniveau.

TABEL OVER ANKOMSTTIDER FOR UDVALGTE ARTER.

De fænologiske forhold - læren om forandringer i dyrs og planters livsrytme - er noget, der interesserer alle fuglefolk. Den første observation af f. eks. Hvid Stork og Landsvale nævnes i aviserne år efter år. DOFbasen kan benyttes til at følge ankomsten af de forskellige fuglearter foråret igennem.

Art	Ankomstdato 2004*
Trane	12-mar
Hvid Vipstjert	13-mar
Rørhøg	14-mar
Klyde	14-mar
Hedelærke	14-mar
Brushøne	17-mar
Splitterne	17-mar
Gransanger	17-mar
Stenpikker	20-mar
Sorthalset Lappedykker	25-mar
Fiskeørn	26-mar
Atlingand	2-apr
Lille Præstekrave	3-apr
Landsvale	4-apr
Gul Vipstjert	13-apr
Løvsanger	13-apr
Pungmejs	13-apr
Blåhals	14-apr
Skovpiber	15-apr
Tinksmid	17-apr
Dværgerterne	18-apr
Hedehøg	22-apr
Broget Fluesnapper	25-apr
Gøg	27-apr
Mursejler	28-apr
Nattergal	1-maj
Hvepsevåge	4-maj
Rødrygget Tornskade	5-maj
Gulbug	7-maj
Kærsanger	9-maj
Vagtel	16-maj
Natgrav	16-maj
Karmindompap	16-maj
Engsnarre	20-maj

*For at undgå at fokusere på de ekstremt tidlige observationer, er ankomstdatoen i denne oversigt defineret som den 10. observation af hver enkelt art. Søg evt. videre på DOFbasens fænologiside, hvis du vil vide mere.



DOFbasen er DOF's database over fugleobservationer i Danmark, som alle kan bidrage til. Den har sin egen hjemmeside på adressen www.dofbasen.dk.

Viden fra DOFbasen er en fast rubrik i Fugle i felten, der i form af korte artikler om fuglelivet i Danmark præsenterer nogle af de mange informationer, der findes i DOFbasen.