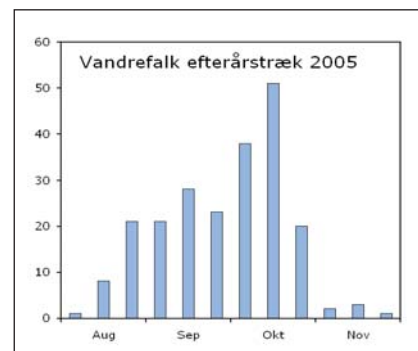
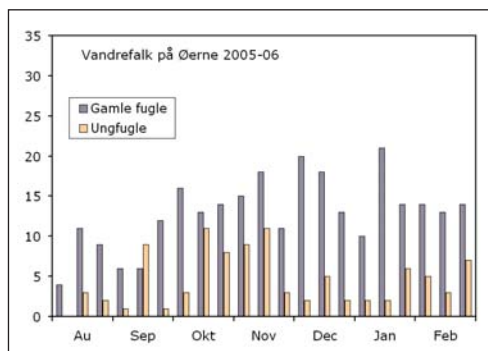
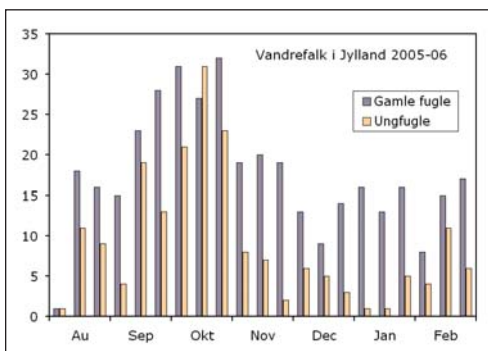
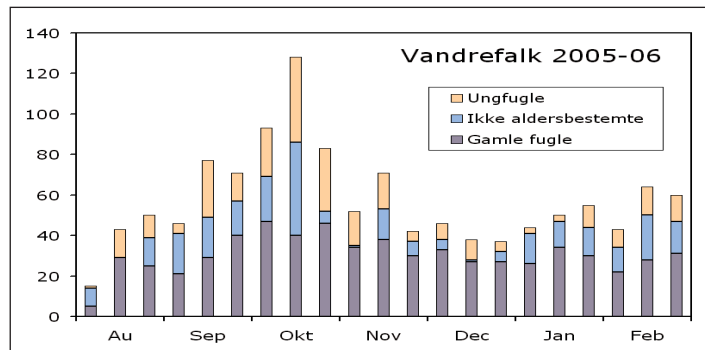
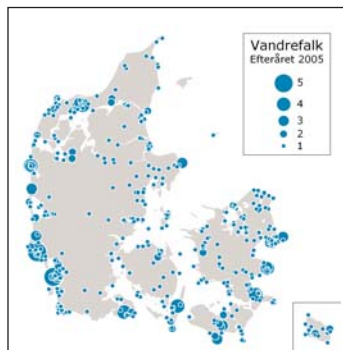
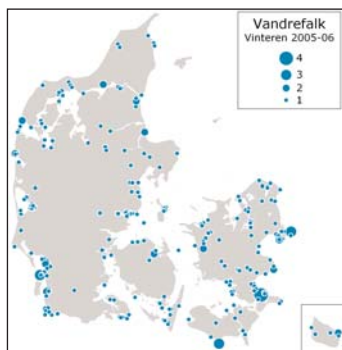


VIDEN OM VANDREFALK



VANDREFALKEN HAR DET GODT i Danmark. Arten led hårdt under anvendelsen af miljøgifte fra 1950'erne til 1970'erne, men forekomsten har siden 1980'erne været støt stigende. I 2006 er der desuden konstateret tre territoriehævdende par, hvilket er det højeste antal i det sidste halve århundrede men dog færre end for 100 år siden, da DOF blot var en lille dreng.

Under trækket gør Vandrefalken ophold på fuglelokaliteter med mange ande- og vadefugle. Antallet af trækkende Vandrefalke topes i oktober, hvorefter der næsten ikke registreres trækkende fugle. De største dagsforekomster i løbet af efteråret ses langs den jyske vestkyst fra Vejlerne i nord til Fanø i syd samt langs østkysten af Sjælland.

Cirka 60 % af de rapporterede Vandrefalke er aldersbestemte. Fra starten af september, hvor trækket af de gamle fugle topes ved Falsterbo i Sydsvetige, og vinteren igennem er antallet af gamle Vandrefalke i Danmark stort set konstant, hvilket indikerer, at de overvintrer i Danmark.

De unge Vandrefalkes træk topes ultimo september ved Falsterbo. Ungfuglene opholder sig kun kortvarigt i Danmark med flest i oktober. Hovedparten fortsætter trækket mod overvintrings kvarteret i Sydvesteuropa, og ungfugleandelen om vinteren er kun cirka 20 %.

Der er forskelle mellem forekomsten i Jylland og på Øerne. Hvor både gamle og unge fugle har en efterårs-top i Jylland, er antallet mere konstant i øst. En mulig forklaring kunne være, at fuglene kommer fra forskellige områder. Jyske fugle har deres oprindelse i det nordlige Fennoskandinavien, hvorimod de østlige fugle måske tilhører en mere lokal bestand.

De overvintrende fugle opholder sig ofte længe på samme lokalitet. De fleste steder ses der blot en enkelt fugl, men i særligt gode områder kan der være flere fugle. Nyord ved Møn, Saltholm og hele Vadehavet er klassiske lokaliteter for Vandrefalk.

Kortene viser dagsmaksimum af Vandrefalk per lokalitet henholdsvis i perioderne 1/8 – 30/11 2005 og 1/12 2005 - 28/2 2006. Artens forekomst i Danmark i hele perioden er vist i søjlediagrammet som summeret lokalitetsmaksimum i 10-dages perioder. Desuden er fordelingen på ungfugle og gamle fugle vist for hhv. Jylland og Øerne særskilt. Vandrefalke indtastet som trækkende er vist i grafen som summeret lokalitetsmaksimum pr. dag. Grundlaget for denne artikel er 1.686 indtastninger af 1.885 Vandrefalke i DOFbasen. Materialet er tilstræbt renset for gengangere på lokalitetsniveau. DOFbasen er DOF's database over fugleobservationer i Danmark, som alle kan bidrage til på www.dofbasen.dk, hvor du også kan læse mere om Vandrefalk.

VIDEN FRA DOFBASEN

FOTO: PER POULSEN.

AF HENNING HELDBJERG OG TIMME NYEGAARD

E-MAIL: TIMME.NYEGAARD@DOF.DK

