

# VIDEN FRA DOFBASEN - om overvintrende rovfugle

DOFbasen er DOF's database over fugleobservationer i Danmark, som alle kan bidrage til på [www.dofbasen.dk](http://www.dofbasen.dk)

Fjeldvåge og blå kærhøg er de to almindeligste ikke ynglende vintergæster blandt rovfuglene. Arternes vinterforekomst i Danmark er her eksemplificeret ved observationer i DOFbasen fra perioden 1/12 2007 - 28/2 2008.



Blå kærhøg, *Circus cyaneus*, er et typisk indslag over de "langhårede" områder – de vedvarende græsarealer. Rovfuglegruppen påviste tilbage i 1980'erne vigtigheden af disse udyrkede arealer for de overvintrende rovfugle. Foto: Helge Sørensen

Generelt ses de to arter kun i Danmark i vinterperioden og i træk-tiderne, om end blå kærhøg ind imellem yngler i Danmark, senest i 2002. De fugle vi ser, stammer for begge arters vedkommende fra Skandinavien.

Begge arter lever primært af gnavere, og da fødeudbuddet varierer betydeligt i yngleområdet, er ungeproduktionen naturligt nok noget varierende, hvilket selvfølgelig påvirker antallet af fugle, der ses i Danmark om vinteren.

De første sydtrækkende blå kærhøge når Danmark i august, og arten topper i slutningen af september og første halvdel af oktober. Fjeldvåge topper medio oktober, mens de første fugle ses i månedsskiftet august/september. For begge arter gælder det, at kun en mindre del af fuglene bliver i Danmark vinteren over. Blå kærhøg trækker mod sydvest og overvintretr i Vesteuropa, mens fjeldvåge trækker mod syd og sydøst

og overvintretr i Central- og Østeuropa. Forårstrækket topper i anden halvdel af april for begge arter.

Blå kærhøg er den mest almindelige af de to vintergæster i Danmark med cirka dobbelt så mange observationer som fjeldvåge, hvis danske vinterforekomst har været for nedadgående i de sidste par årtier. Forde-lingen i landet er noget forskellig, idet blå kærhøg er mest almindelig i Jylland, mens fjeldvåge er mest almindelig i de østlige dele af landet. I store dele af Jylland er der slet ikke registreret fjeldvåge i perioden, de største forekomster er dog registreret med 5 fugle ved Venø Bugt den 2. februar og 4 på Mandø, foruden 4 i Langstrup Mose i Nordsjælland.

Blå kærhøg synes at forekomme spredt i det meste af landet. De største forekomster var 20 fugle på Værnengene den 4. december og op til 10 på Amager. Andelen af adulte hanner udgør cirka 12% af alle observationer.

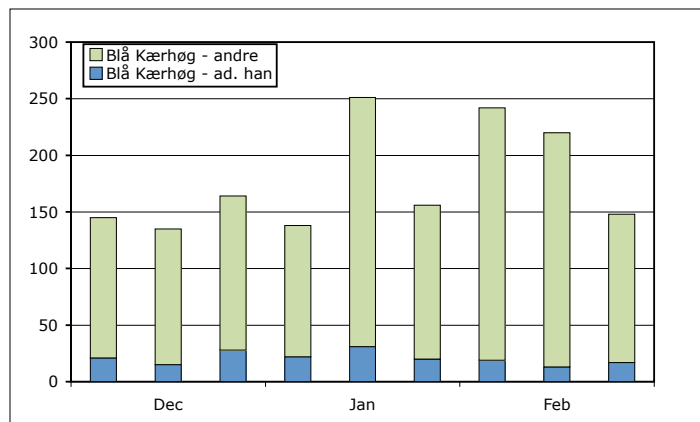
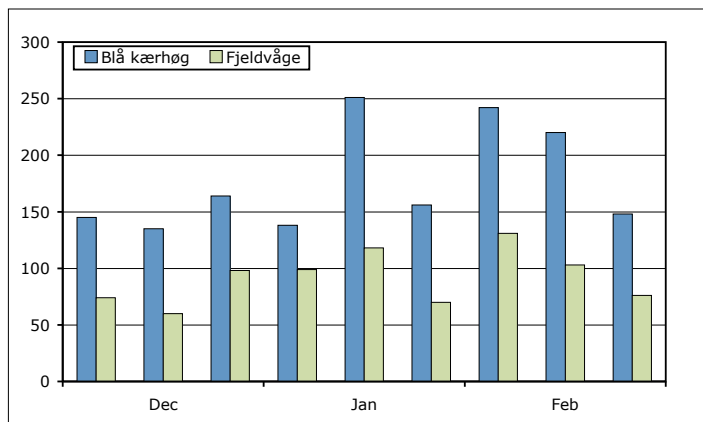
Grundlaget for denne artikel er 1.762 indtastninger af 2.262 blå kærhøge samt 960 indtastninger af 1.091 fjeldvåger i perioden 1/12 2007 - 28/2 2008 i DOFbasen. Materialet er efterfølgende rensset for gengangere på samme dag på lokalitetsniveau.



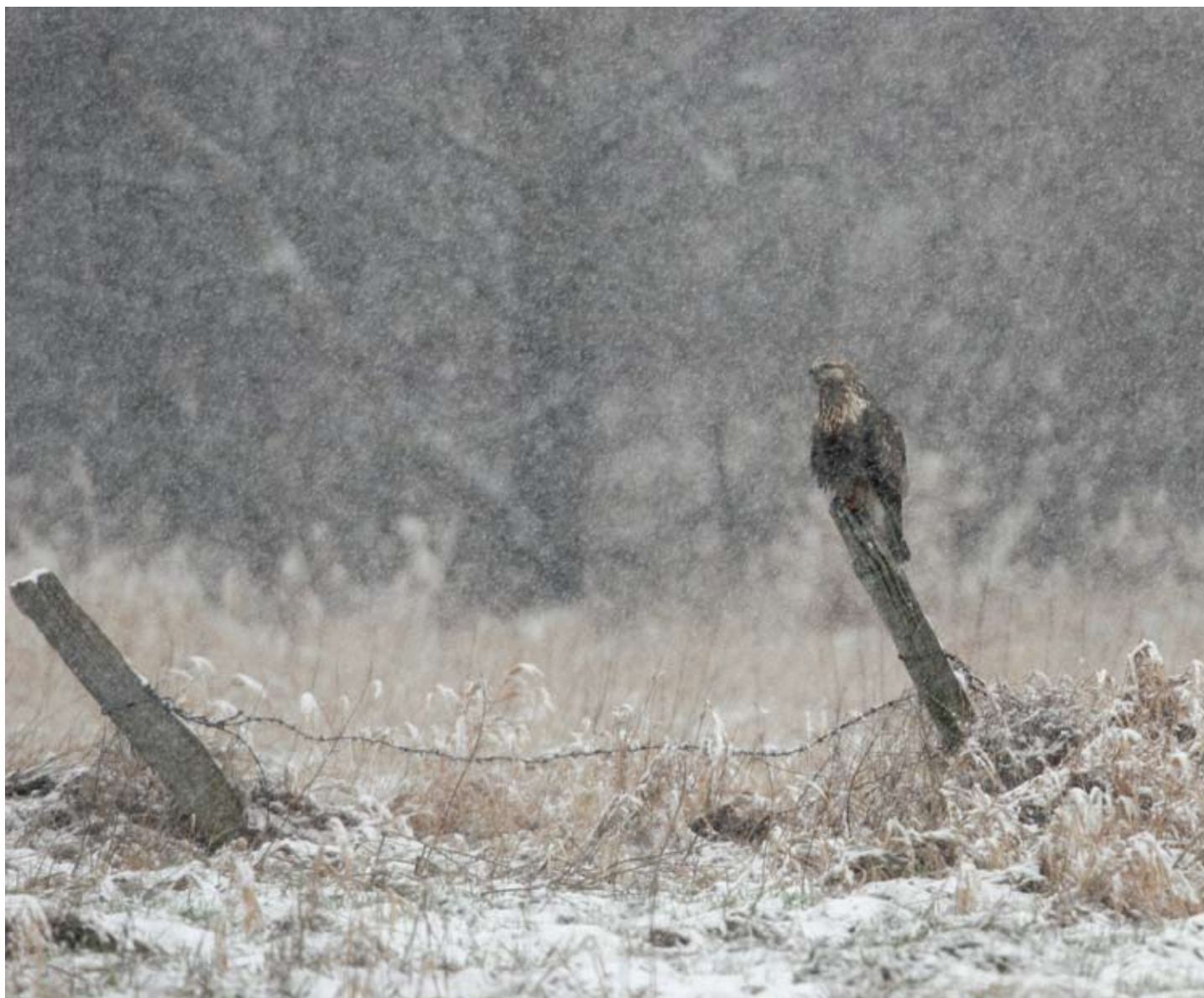
Fjeldvåge, *Buteo lagopus*, "muser" ofte. Der er en tendens til, at de bruger denne jagtteknik hyppigere end musvågen. Foto: Helge Sørensen

AF HENNING HELDBJERG OG TIMME NYEGAARD  
e-mail: [henning.heldbjerg@dof.dk](mailto:henning.heldbjerg@dof.dk), [timme.nyegaard@dof.dk](mailto:timme.nyegaard@dof.dk)





Søjlediagrammet tv. viser forekomsten af de to arter som summeret lokalitetsmaksimum i 10-dagesperioder. Søjlediagrammet th. viser fordelingen af hanner og hunner/ungfugle.



Fjeldvåge, *Buteo lagopus*, i vinterlandskab. Fjeldvågen ses ofte sidde på en udkigspost i områder med vedvarende græs. Herfra spejder den efter gnavere. Fjeldvågen er blevet en stadig sjældnere vintergæst. Ophævelsen af braklægningsordningen vil formentlig betyde, at der bliver færre områder, der kan brødføde fjeldvågen vinteren igennem. Foto: Helge Sørensen